

WG hideg- melegíz mennyiségmérők ETW-ECO Vízmérő ETW-MFS-ECO Vízmérő



Általános leírás

1) Az egyszugaras szárazon futó vízmérő precíz és pontos mérési eredményeket garantál. A nedves és száraz részek teljes elkülönítése óvja a vízmérőt az esetleges meghibásodásoktól, ezzel is garantálva a mérési minőséget hosszú éveken keresztül. Alkalmazási terület: ivóvíz-ellátás, használati melegvíz-ellátás.

- Bármilyen AMR rendszerbe integrálható
- Hőmérséklet-tartomány 50 °C-tól (hideg) 65 °C-ig (meleg)
- Névleges áramlás Q3 1,6-tól Q3 4-ig
- Névleges méret DN15-től DN20-ig
- Hossz 80 mm-től 130 mm-ig
- MID hitelesítés (Q3/Q1 R80-ig horizontálisan, R50-ig vertikálisan)
- 360°-kal forgatható 8-számjegyű kijelző
- anyaga nikkelezett sárgaréz
- Maximum nyomásterhelés MAP16
- IP68 szabvány

Távoli kiolvasási lehetőségek

Modulok

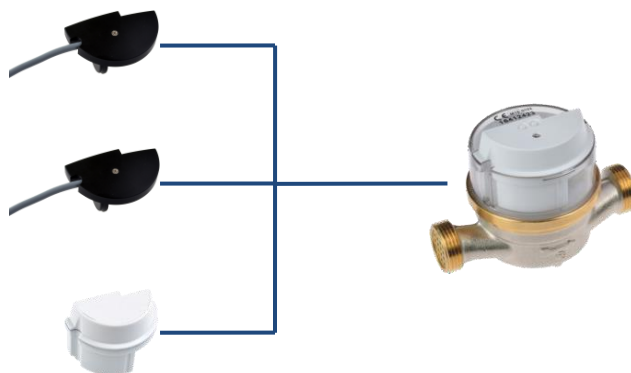
Impulzus kábel, S0, DIN43864

- 1l/impulzus
- 10l/impulzus
- 100l/impulzus

M-Bus modul

Radio modul,
frekvenciatartomány

433 MHz vagy 868 MHz (OMS)



Utólag felszerelhető rádió modul

- Egy vagy két irányú adatközlés
- Önállóan paramétrezhető
- Adatrögzítés walk-by / drive-by technológiával
- Folyamatosan tárolt fogyasztási adatok
- 12 éves elemmel
- Forgásirány érzékelés
- Manipuláció elleni védelem



Technikai adatok

Modell

ETW-ECO

ETW-MFS-ECO

Hideg víz mérésére +0,1 °C - +50 °C

Meleg víz mérésére +0,1 °C - 65°C

A termékkel érintkező emberi felhasználásra szánt

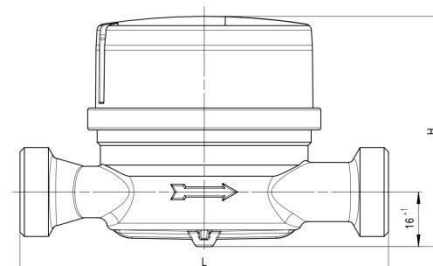
melegvíz hőmérséklete közegészségügyi

szempontból a 65°C-ot nem haladhatja meg.

Közegészségügyi szempontból nincs akadálya, hogy

termikus fertőtlenítés céljából nagyobb

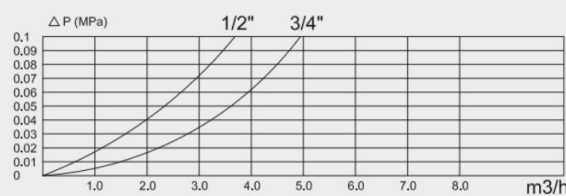
hőmérsékletű víz kerüljön a rendszerbe.



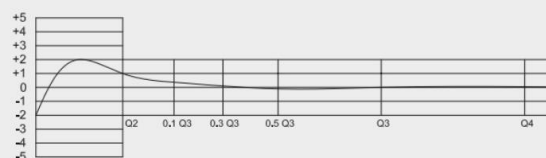
Műszaki adatok: ETW-ECO/ ETW-MFS-ECO lakásvízmérő

Típus	VE	Sorsz.	Névleges méret	Inch	Teljes hossz mm-ben	Telepítési magasság	Súly kg-ban	EAN- Kód
ETW-ECO/ETW-MFS-ECO hideg víz	10	25100	1.6	1/2"	110	65	0.44	4029376251003
	10	25101	2.5	1/2"	60	65	0.44	4029376251010
	10	25102	2.5	1/2"	80	65	0.42	4029376251027
	10	25103	2.5	1/2"	110	65	0.46	4029376251033
	10	25105	4	3/4"	130	65	0.54	4029376251058
ETW-ECO/ETW-MFS-ECO meleg víz	10	25600	1.6	1/2"	110	65	0.44	4029376256008
	10	25601	2.5	1/2"	60	65	0.44	4029376256005
	10	25602	2.5	1/2"	80	65	0.42	40293762560??
	10	25603	2.5	1/2"	110	65	0.46	4029376256039
	10	25605	4	3/4"	130	65	0.54	4029376256053

Nyomásvesztési görbe



Hiba görbe



Általános tudnivalók

- A vízmérők precíziós készülékek. Védje őket ütésektől és vibrációtól! Hűvös, száraz, fagymentes helyen tárolandó!
- A beépítés megkezdése előtt ellenőrizze és biztosítsa a következőket: – A tömítő felületek simák és sérülésmentesek, a felületen nincsenek felütések, hornyok, stb. – A vízmérő kijelzőjén minden jel jól olvasható (A vonatkozó adatok a névleges térfogatáram és névleges átmérő függvényében változnak). – A vízmérő típusa, mérete, megengedett működési hőmérséklete és névleges nyomás értéke megegyezik a mérési pontra vonatkozó előírásokkal.
- A vízmérő vízszintes vagy függőleges helyzetben is felszerelhető.
- A terméket tartalmazó vízvezeték szakaszt legalább 1 napra ivóvízzel vagy használati melegvízzel fel kell tölteni. Az öblítővizet a csatornába kell engedni, azt háztartási célra felhasználni nem szabad. Csak ezután szabad megkezdeni a terméket tartalmazó vízvezeték szakasz rendeltetésszerű használatát.
- Szennyezett víz esetében javasoljuk, hogy szűrőket, illetve bemeneti szűrőket kell elhelyezni a vízmérő elé.
- A korrekt működés érdekében, légbuborék kialakulásának elkerülése céljából, és a tönkremenetel elkerülése érdekében a vízmérőt minden esetben a vezetékrendszer lehetséges legalsó pontjába kell beépíteni, amely minden körülmények között fagyvédett.
- A termék alkalmazását követő első hetekben fém és szerves anyag kioldódásra lehet számítani, amely íz- és szagproblémákat, baktériumok túlzott elszaporodását és nagyobb klórigényt okozhat. Ez a jelenség átmeneti, gyakoribb vízcserével, átöblítéssel csökkenthető.
- A vízmérőt úgy kell a csővezetékbe beépíteni, hogy az bármilyen mechanikus erőktől és feszültségektől mentes legyen.
- A vízmérőt megfelelő intézkedésekkel meg kell védeni a vezetékben létrejövő nyomás sokkaktól, vízütésektől. Ezek a vízmérőt károsíthatják.

- Fagyveszély esetén tökéletesen víztelenítse a rendszert, beleértve a vízmérőt is, szükség esetén szerelje ki a vízmérőt a mérési helyről.
- A vízmérő műszer mindig legyen könnyen hozzáférhető és könnyen leolvasható, beleértve minden egyes jelet a kijelzőn.
- Javasoljuk, hogy a csővezetékhez csatlakozó beépítési pontok legyenek leplombálva jogosulatlan kiszerelés, vagy beavatkozás ellen. Az ellenőrző plomba ne legyen észrevétlenül, nyomok nélkül eltávolítható, vagy megbontható.

Tisztítás

A vízmérőt szükség esetén fertőtlenítő szerrel (pl. ecettel) enyhén nedves vagy száraz ronggyal kell tisztítani.

A termékek tisztítása/fertőtlenítése során használt vegyszerekre vonatkozóan az 5/2023.(I.12.) Kormányrendeletben, illetve a 316/2023.(VIII.28.) Korm. rendeletben és a 38/2003.(VII.7) EszCsM-FVM-KvVM együttes rendeletben leírtaknak.

Figyelem!

A készülékeket nem szabad a kommunális hulladékgyűjtőkbe (háztartási hulladék) dobni. Ezáltal Ön hozzájárul a természetes erőforrások megővéséhez és az anyagi erőforrások fenntartható újrahasznosításához.

